

### Contenuto della confezione

- 2 colonnine di alluminio rispettivamente Tx / Rx della barriera infrarosso
- Scatola di plastica contenente la scheda di controllo delle barriere ad infrarosso
- 2 tappi con foro passacavo utilizzati per la connessione dei fili
- Busta contenente viti e tasselli per la corretta installazione
- Manuale d'installazione ed uso

### Caratteristiche funzionali

- Per installazione su porte, finestre e protezioni perimetrali
- Funzionamento a microprocessore per la supervisione del sistema
- Funzionamento anti-insetti con singolo raggio o più raggi tramite dip-switch
- Box in alluminio e copertura in policarbonato anti-UV
- Tamper magnetico per protezione antirimozione (Tx / Rx)
- Connessione tramite bus a 3 fili
- Tempo di risposta interruzione raggi regolabile tramite dip-switch



### Caratteristiche tecniche

	FBX2	FBX4	FBX6	FBX8
Tensione nominale di alimentazione	9Vcc ± 14,5Vcc			
Assorbimento massimo	90mA	100mA	110mA	130mA
Assorbimento minimo	60mA	70mA	80mA	95mA
Numero di raggi infrarosso	2	4	6	8
Distanza max di funzionamento	8m (all'esterno);16m (all'interno)			
Grado protezione del contenitore	IP43			
Temperatura di funzionamento	0°C ÷ +40°C			
Dimensioni barriere (L)	24mm			
Dimensioni barriere (A)	500mm	1000mm	1500mm	2000mm
Dimensioni barriere (P)	26mm			
Dimensioni scheda interfaccia (L)	69mm			
Dimensioni scheda interfaccia (A)	61mm			
Dimensioni scheda interfaccia (P)	28mm			

### Installazione

- Non installare i dispositivi vicino ad alberi o piante.
- Non installare i dispositivi vicino superfici riflettenti, poichè questo potrebbe impedire il corretto funzionamento.
- Non installare i dispositivi dove potrebbero essere bagnati da acqua o da fango.
- Non installare i dispositivi dove potrebbero essere esposti improvvisamente ad una luce intensa (es. i fari delle auto o i raggi solari; se è inevitabile, montare il trasmettitore di fronte ai raggi solari e non il ricevitore).
- Non installare i dispositivi sia dal ricevitore che dal trasmettitore.
- Il vento direttamente non causerà falsi allarmi, ma potrebbe indurre foglie o oggetti simili a volare o fluttuare nei fasci.
- Cercare una locazione corretta:
  - a. Il trasmettitore e il ricevitore possono essere montati a qualsiasi angolazione purchè i sensori siano paralleli, assicurarsi, inoltre, che siano montati nello stesso verso (i cavi di collegamento devono fuoriuscire dalla stessa estremità sia dal ricevitore che dal trasmettitore).
  - b. Se si vogliono montare più sensori in modo da formare raggi più lunghi, non montare il ricevitore di fianco al trasmettitore.
  - c. La distanza fra il trasmettitore e il ricevitore non deve essere superiore a quella massima (vedi caratteristiche).
- Montare il trasmettitore e il ricevitore in maniera tale che l'acqua non entri nei fori per i fili. Nel caso fosse inevitabile, usare del silicone.

\*Installare le barriere sempre in luoghi protetti dalle intemperie.

## Programmazione

Sulla scheda interfaccia è presente uno switch ad 8 posizioni.

### SWITCH1/SWITCH2 - Selezione barriera FBX2-FBX4-FBX6-FBX8

A seconda dei modelli di barriere acquistate, i primi due SWITCH vengono preimpostati in fabbrica nei seguenti modi:



**FBX2**  
2 raggi



**FBX4**  
4 raggi



**FBX6**  
6 raggi



**FBX8**  
8 raggi

**ATTENZIONE:** Non selezionare un modello diverso da quello realmente installato.

### SWITCH3 - Configurazione distanza di funzionamento



**Potenza emissione luce infrarosso = BASSA**

Si consiglia tale configurazione, per una distanza di funzionamento inferiore ai 4 metri. In tale condizione, la potenza di trasmissione del raggio infrarosso viene limitata per non creare interferenze.



**Potenza emissione luce infrarosso = ALTA**

Configurazione per il funzionamento a distanze superiori ai 4mt. La potenza di trasmissione del raggio infrarosso non viene limitata.

### SWITCH4 - Attivazione allarme su interruzione singolo raggio o più raggi Funzione anti insetti



L'uscita allarme viene attivata alla interruzione di uno o più raggi e rispettando i tempi definiti



L'uscita allarme viene attivata solo quando vengono interrotti 2 o più raggi e rispettando i tempi (Funzione anti insetti attiva)

### SWITCH5 - Configurazione tempi di interruzione raggi per attivazione allarme



**Attivazione allarme su interruzione di lunga durata**

L'uscita allarme viene attivata all'intercettazione di uno dei seguenti eventi:

- Interruzione continua di 1 raggio , per un tempo maggiore di 2 secondi (condizione valida solo quando lo SWITCH4 è OFF)
- Interruzione di 2 raggi adiacenti per un tempo maggiore di 1 secondo
- Interruzione di 2 raggi non adiacenti per un tempo maggiore di 0,5 secondi (solo FBX4, FBX6,FBX8)
- Interruzione di 3 o più raggi per un tempo maggiore di 0,4 secondi (solo FBX4, FBX6,FBX8)



**Attivazione allarme su interruzione di breve durata**

L'uscita allarme viene attivata all'intercettazione di uno dei seguenti eventi:

- Interruzione continua di 1 raggio , per un tempo maggiore di 1 secondo (condizione valida solo quando lo SWITCH4 è OFF)
- Interruzione di 2 raggi (adiacenti oppure non adiacenti ) per un tempo maggiore di 0,5 secondi
- Interruzione di 3 o più raggi per un tempo maggiore di 0,3 secondi (solo FBX4, FBX6,FBX8)

### SWITCH6 - Interruzione rapida dei raggi



Se SW6 viene configurato in ON, l'uscita allarme viene attivata dopo una interruzione dei raggi di 150 millisecondi



Se SW6 viene configurato OFF , i tempi di intervento della barriera sono quelli riportati nella tabella che descrive lo switch SW5

### SWITCH7 - Attivazione buzzer su condizione di preallarme



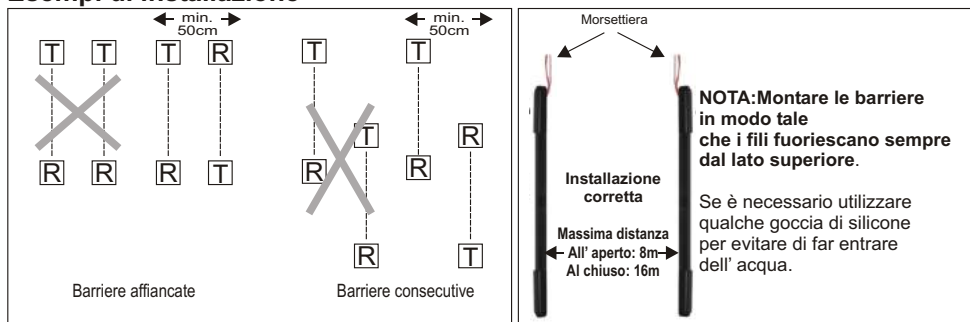
Il dispositivo buzzer viene attivato quando si rileva un condizione di preallarme



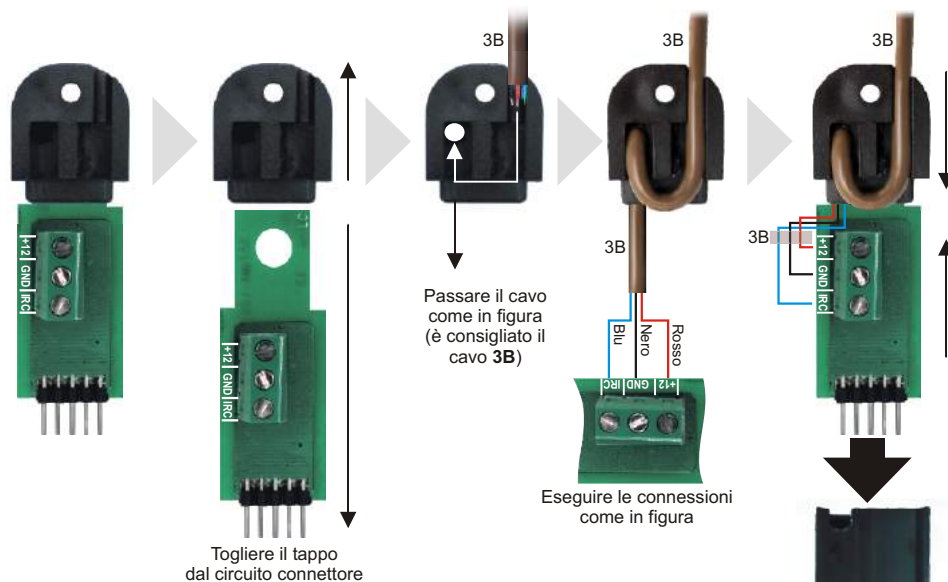
Il dispositivo buzzer non viene mai attivato

**NOTA:** Lo SWITCH 8 è riservato

**Esempi di installazione**



**Connettere i fili prima del montaggio definitivo dell'unità al muro**

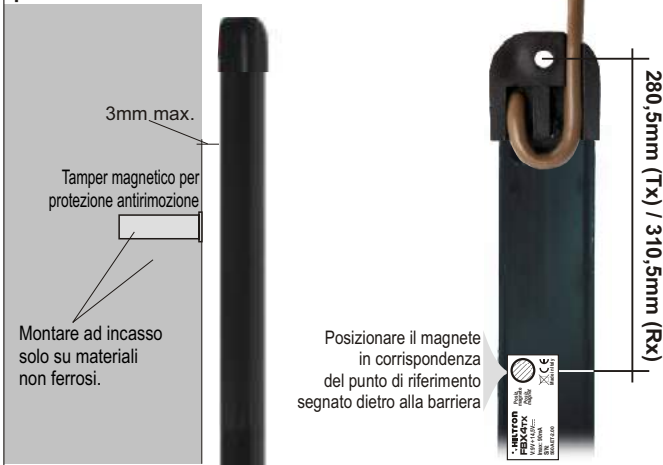


**Installazione per esterno**

- **\*Installare le barriere sempre in luoghi protetti dalle intemperie.**
- **Si consiglia di utilizzare qualche goccia di silicone sul bordo del profilato per sigillare eventuali spruzzi d'acqua.**

Rimontare il tappo con il cavo collegato alla morsettiera.  
Inserire il circuito nelle guide del profilato e spingere il tappo fino in fondo

## Tamper magnetico per protezione antirimozione



## Visualizzazione LED

Sulla scheda di interfaccia della barriera, sono presenti 2 led:

**LED 1 - Giallo** (Indica lo stato di comunicazione tra la barriera e la scheda di interfaccia)

- *Led spento*: indica la corretta comunicazione tra la barriera e la scheda di interfaccia.
- *Led acceso*: indica la mancata comunicazione tra la barriera e la scheda di interfaccia (causa possibile dovuta ad una lunghezza del cavo superiore ai 50mt tra la barriera e la scheda di interfaccia).
- *Led lampeggiante*: comunicazione con presenza di errori; utilizzare un cavo schermato (3B) e verificare la sua lunghezza non superiore ai 50mt).

**LED 2 - Rosso** (Indica lo stato di preallarme)

- *Led spento*: barriera allineata
- *Led acceso*: uno o più raggi della barriera inerrotta

## Buzzer

Sulla scheda di interfaccia è presente un buzzer che si attiva quando si interrompe la barriera. E' possibile escluderlo mediante la configurazione di SW7. Può essere utilizzato in fase di installazione per aiutare le prove di funzionamento oppure può essere utilizzato durante il normale funzionamento per indicare acusticamente l'interruzione dei raggi.

## Collegamenti

### Scheda di interfaccia

